

Tehetséges diákok motivációs állapota (követő kutatás)

Dr. Gaskó Krisztina és Dr. Pajor Gabriella

2020. február 20.

SZÉCHENYI 2020



MAGYARORSZÁG
KORMÁNYA

Európai Unió
Európai Szociális
Alap



BEFEKTETÉS A JÖVŐBE

Motiváció a tehetségmodellekben

- **Renzulli (1984):** „háromkörös” modell → (1) átlag feletti képesség, (2) **a feladat iránti elkötelezettség**, (3) kreativitás.
- **Tannenbaum (1986):** pszichoszociális modell → (1) általános képesség, (2) **nem intellektuális facilitátorok (köztük a motiváció)**, (3) speciális képességek, (4) környezeti tényezők, (5) véletlen tényezők.
- **Czeizel (1997):** többtényezős talentum modell:
 - ❖ genetikai adottságok: (1) általános mentális értelmesség, (2) **motivációs adottságok**, (3) kreativitás adottság, (4) specifikus mentális adottságok;
 - ❖ környezeti faktorok: (1) család, (2) kortárs csoportok, (3) iskola és (4) társadalom;
 - ❖ a plusz faktor az ún. sorsfaktor.
- **Gagné (2013):** „megkülönböztető modell” → egy adott képesség nemcsak egy, hanem több különböző tehetség kifejlődéséhez is vezethet, és fordítva is, egy tehetség több képességből is eredhet; egy természetes képesség (tehetség) sokféle módon megnyilvánulhat.
- **Subotnik, Olszewski-Kubilius és Worrell (2011):** a kiemelkedő teljesítményhez szükséges faktorok → (1) általános és területspecifikus képesség, (2) kreativitás, (3) **motiváció** és fejlődési szemlélet, (4) feladat iránti elkötelezettség, (5) szenvedély, (6) érdeklődés, (7) lehetőségek és (8) a véletlen.

A tehetség szempontjából releváns motivációs sajátosságok

- **Extrinzik és intrinzik motivációk** – autonómia és kompetencia szükséglet, az optimiális kihívás szerepe, életkori változások.
- **Siker-kudarcc attribúció** – képességeknek és erőfeszítésnek való oktulajdonítás szerepe és eltérései.
- **Célkitűzések, célorientációk:**
 1. közelítő-elsajátítási célorientáció
 2. közelítő-viszonyító célorientáció
 3. elkerülő-elsajátítási célorientáció
 4. elkerülő-viszonyító célorientáció
 5. közelítő-eredmény célorientáció
 6. elkerülő-eredmény célorientáció.
- **Flow-élmények a tanulásban.**

A kutatás célja

A kutatás azt vizsgálja, a tehetséggondozó programokba belépő tanulók milyen motivációs jellemzőkkel bírnak, és ezek hogyan változnak a programban eltöltött idő alatt (az első és a második évben).

A kutatás során a következő kutatási kérdésekre keressük a válaszokat:

1. Melyek azok a **motivációs sajátosságok**, amelyek a tehetséggondozó programokban részt vevő diákokat jellemzik?
2. Milyen tehetséges **motivációs mintázatok** azonosíthatóak a tehetséggondozó programokban részt vevő diákok körében?
3. Milyen az a **támogató környezet**, amelyben a tehetséges diákok fejlődhetnek, kibontakozhatnak?
4. Milyen motivációs különbségeket azonosíthatunk a tehetséggondozó programokban részt vevő **jól teljesítő és alulteljesítő tanulók** között?
5. Milyen különbségeket találunk **a tehetséggondozó programokban részt vevő és a tehetséggondozásban nem részesülő tanulók** között?

Hipotézisek

1. A tehetséggondozó programokban részt vevő tanulók motivációja minőségében tér el a tehetséggondozásban nem részesülő tanulókéétól.
2. A tanulói motiváció mintázatát befolyásolja az iskolai környezet.
3. Azok a tanulók, akik úgy érzik, a tehetségük nem képes kibontakozni (alulteljesítő tehetségesek), motivációs mintázatukban eltérnek azoktól, akik tehetségük fejlődését, kibontakozását megélik.
4. A tanulók motivációja időben változik.
5. A tanulók motivációja összefügg a szülők motivációs támogatásával.

A kutatás résztvevői: kérdőíves felmérés

A kutatásba olyan intézmények diákjait kívántunk bevonni, amelyek a hazai tehetséggondozás szempontjából a legfontosabb intézményi csoportokat reprezentálják, így:

- az **Arany János Tehetséggondozó Programban** részt vevő intézményeket;
- az **Akkreditált Tehetségpontként** működő intézményeket;
- az **alapfokú művészetoktatási intézményeket**;
- egyéb, **speciális tehetséggondozó programot** megvalósító intézményeket, elsősorban **sport** tagozatos iskolákat.

Olyan **5., 7., 9. osztályos tanulók** töltötték ki, akik a 2017/2018-as tanév őszi félévében kezdték meg tanulmányaikat az adott intézményben.

Tehetséggondozó program típusa	Évfolyam	2017/2018 (fő)	2018/2019 (fő)
Arany János tehetséggondozó Program	0./9.	116	50
	10.	-	25
	11.	-	9
	12., 13.	-	17
Akkreditált Tehetségpont	5.	86	1
	6.	-	81
	7.	65	-
	8.	-	34
	0./9.	599	37
	10.	3	378
	11.	3	
	12., 13.	1	2
Művészeti középiskola	9.	15	12
	10.	-	10
Sport tagozatos intézmény	9.	62	-
	10.	-	56
Összesen:		947	712

A kutatás résztvevői: interjú kutatás

Azt, hogy mely intézmények diákjai vegyenek részt az interjúkon, **az első szakaszban lebonyolított tanulói kérdőíves felmérés eredményei határozták meg – 7 intézményt** választottunk ki a következő szempontok szerint:

- olyan intézmények, amelyekben a tanulók az adatok alapján a motivációs változók tekintetében kiemelkednek a többi intézmény diákjai közül;
- többféle tehetséggondozó programban részt vevő diákok;
- budapesti és vidéki iskolák tanulói is szerepeljenek a mintában.

	2017/2018 (fő)	2018/2019 (fő)
Lányok	26	23
Fiúk	19	14
5./6. évfolyam	11	6
7./8. évfolyam	12	12
9./10. évfolyam	22	19
Összesen:	45	37

A kutatás mérőeszközei

Online tanulói kérdőív – 8 kérdőív adaptálásával:

- 3D célorientációs kérdőív (Pajor, 2013)
- Flow kérdőív (Oláh, 2005)
- Énhatékonyság kérdőív (Kopp, Scharzer és Jerusalem, 1993 alapján Kopp, 1995)
- KATT kérdőív (Taskó, 2015)
- Kreatív klíma kérdőív (Péter-Szarka és mtsai, 2015)
- Önszabályozott tanulás kérdőív (Ryan és Connell, 1989 alapján Gaskó, 2005)
- Kitartás skála (Gaskó és Pajor, 2017)
- Siker- és kudarcorientációs kérdőív (Gaskó és Pajor, 2017)

Tanulói interjú – 3 kérdésblokk:

- A tanulás és tanítás szerepe a tanulók motivációjában
- Sikerek és kudarcok
- Társas támogatás hatása a motivációra

Online szülői kérdőív – 11 kérdés:

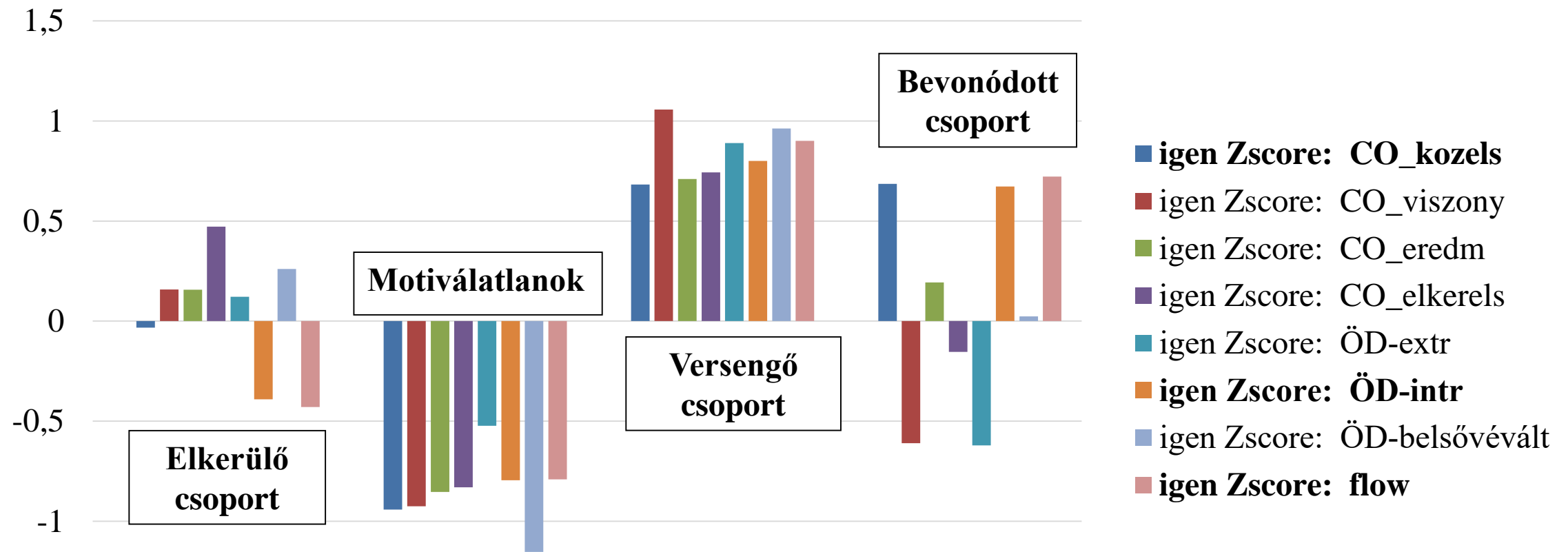
- A gyermek tanulásával és sikerességével kapcsolatos attitűdök
- Jutalmazással és büntetéssel kapcsolatos módszerek
- A tanulás támogatásával kapcsolatos tevékenységek

Eredmények:

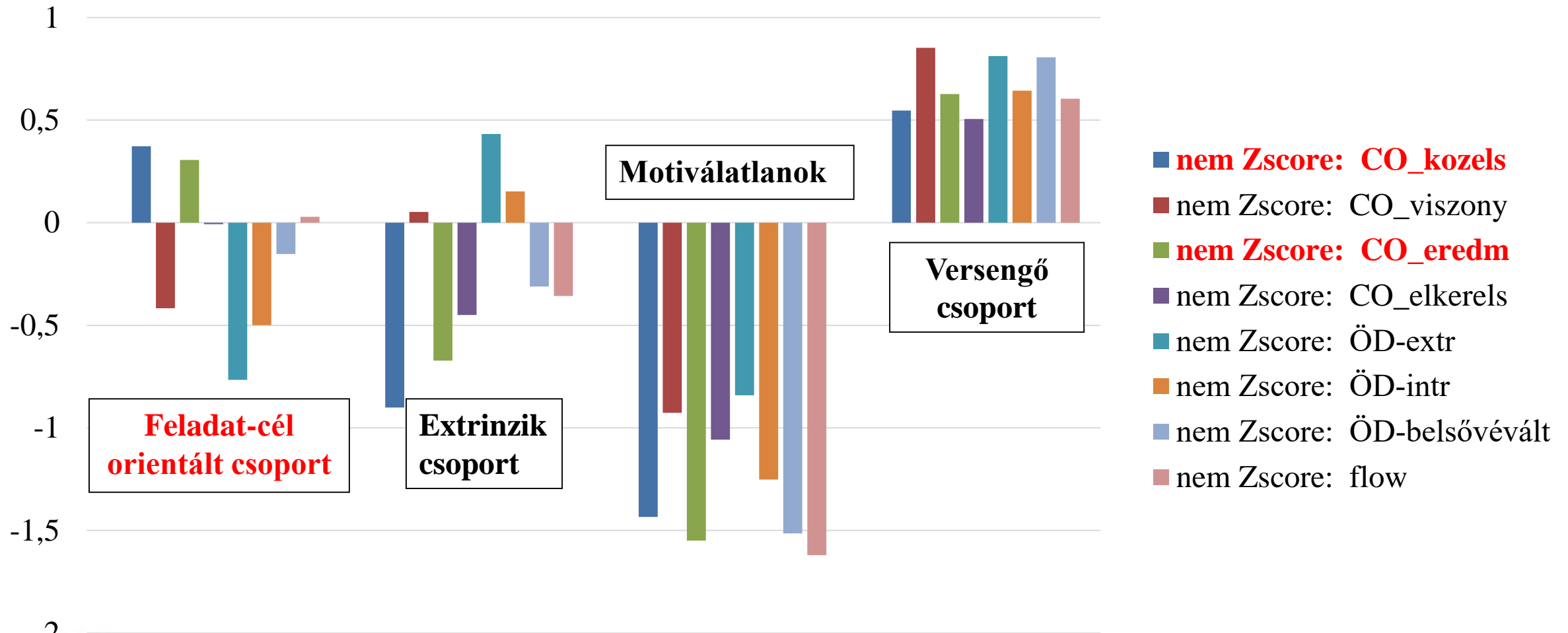
A tehetséggondozásban részt vevő és részt nem vevő tanulók

- **Célorientáció:** a tehetséggondozásban részt vevő tanulók a **közelítő-elsajátítási, az elkerülő-elsajátítási és eredmény célorientációs skálákon** magasabb átlagot mutat (a viszonyító skálán nincs különbség), a különbség azonban a szignifikancia ellenére csekély mértékű. **A második mérés alkalmával csekély mértékű különbségek sem mutathatók** ki, kivéve az elkerülő-elsajátítási célorientációt.
- **Öndetermináció:** a tehetséggondozásban részt vevő tanulók **az intrinzik és belsővé vált skálákon** magasabb átlagértéket mutattak mindkét mérés során, az extrinzik motiváció szintje pedig nem különbözik a csoportok között.
- **Énhatékonyág, kitartás, flow-élmények:** a tehetséggondozásban részt vevő tanulók **az énhatékonyág, a kitartás és a flow skálákon** szignifikánsan magasabb átlagpontszámot értek el, mint a kontroll csoport tagjai mindkét mérési időpontban.
- **Az iskolában észlelt kihívás:** a tehetséggondozásban részt vevő diákok valamelyest **nagyobb kihívást tapasztalnak az iskolában**, mint a kontroll csoport tagjai, a statisztikailag szignifikáns különbség azonban a két csoport között **a második mérés idejére eltűnt**.
- **Tanulás és iskola iránti attitűd:** a vizsgálati csoportot alkotó diákok valamivel **pozitívabb attitűdökkel rendelkeznek a tanulással és az iskolával kapcsolatban, idővel csökkenő tendencia mellett is**.

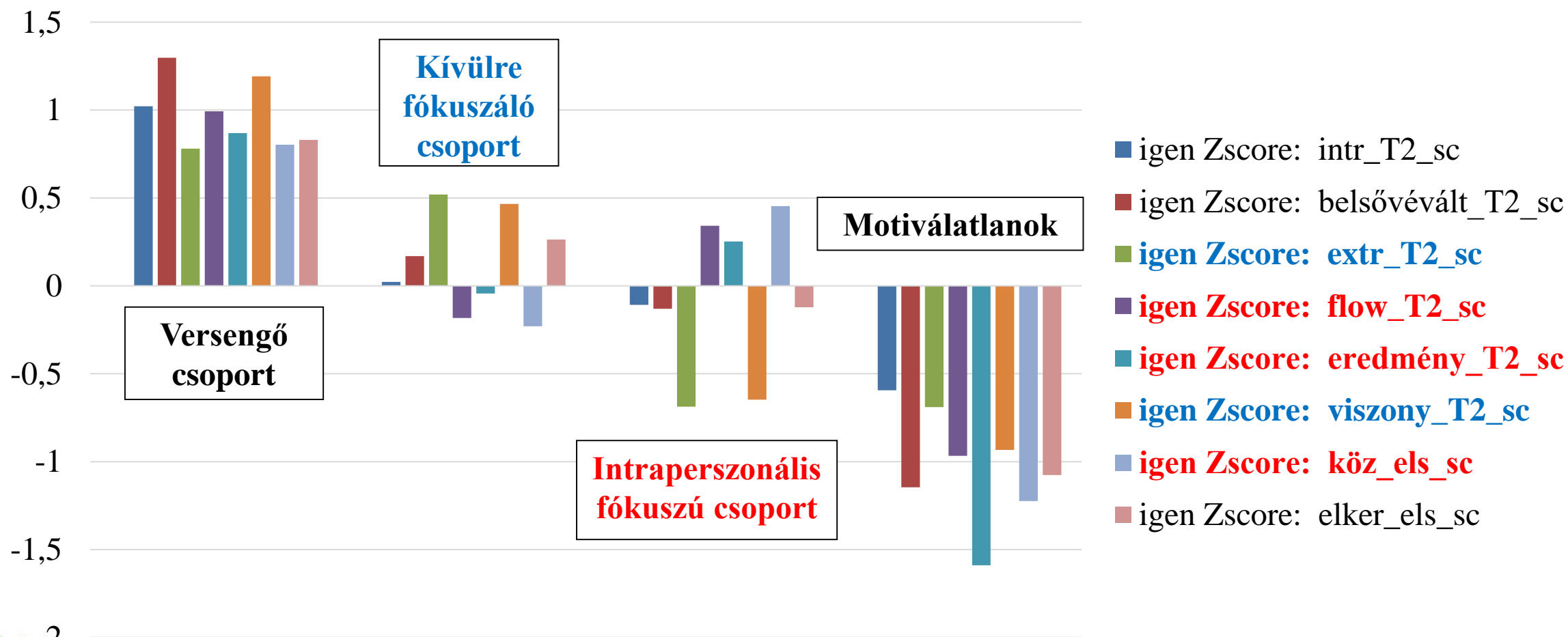
A tehetséggondozásban részt vevő tanulók **motivációs klaszterei** a kutatás első szakaszában (CO=Célorientáció, ÖD=öndetermináció)



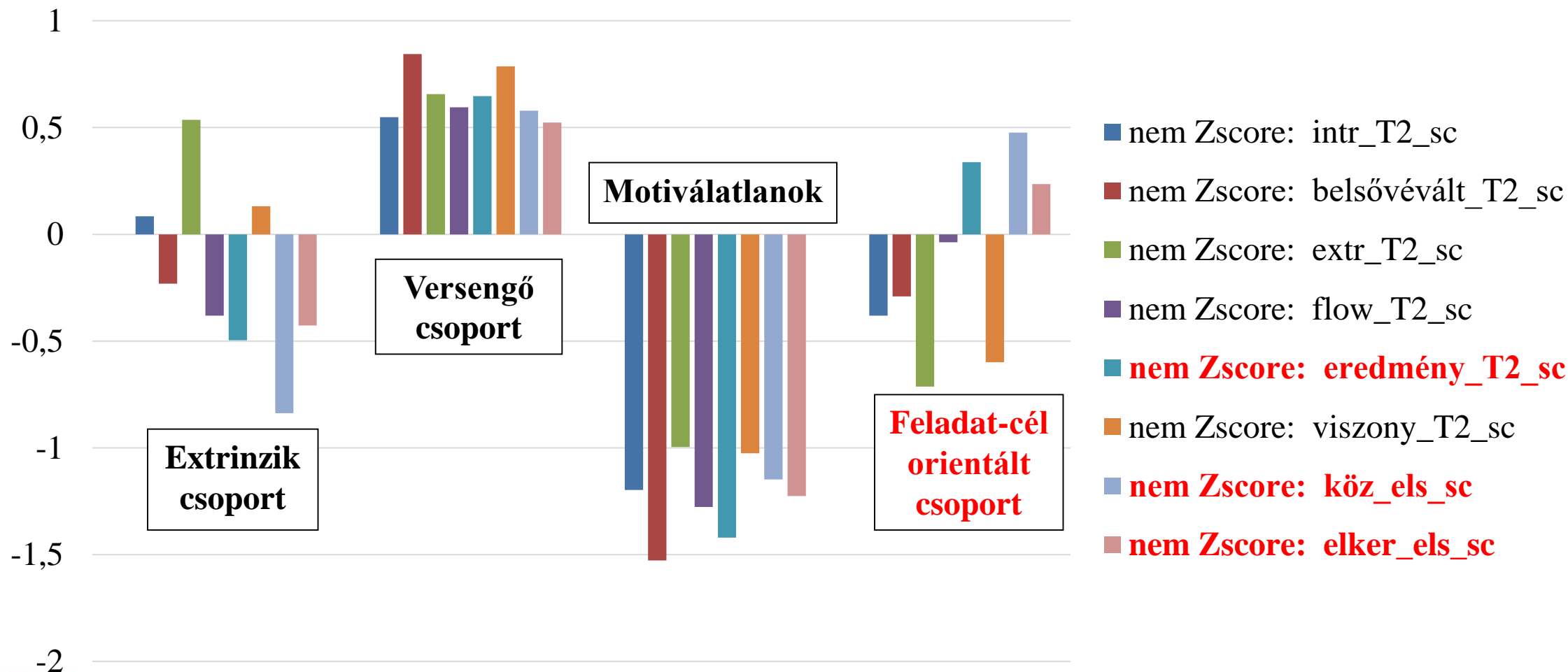
A tehetséggondozásban részt nem vevő tanulók **motivációs klaszterei** a kutatás első szakaszában (CO=Célorientáció, ÖD=öndetermináció)



A tehetséggondozásban részt vevő tanulók **motivációs klaszterei** a kutatás második szakaszában (CO=Célorientáció, ÖD=öndetermináció)

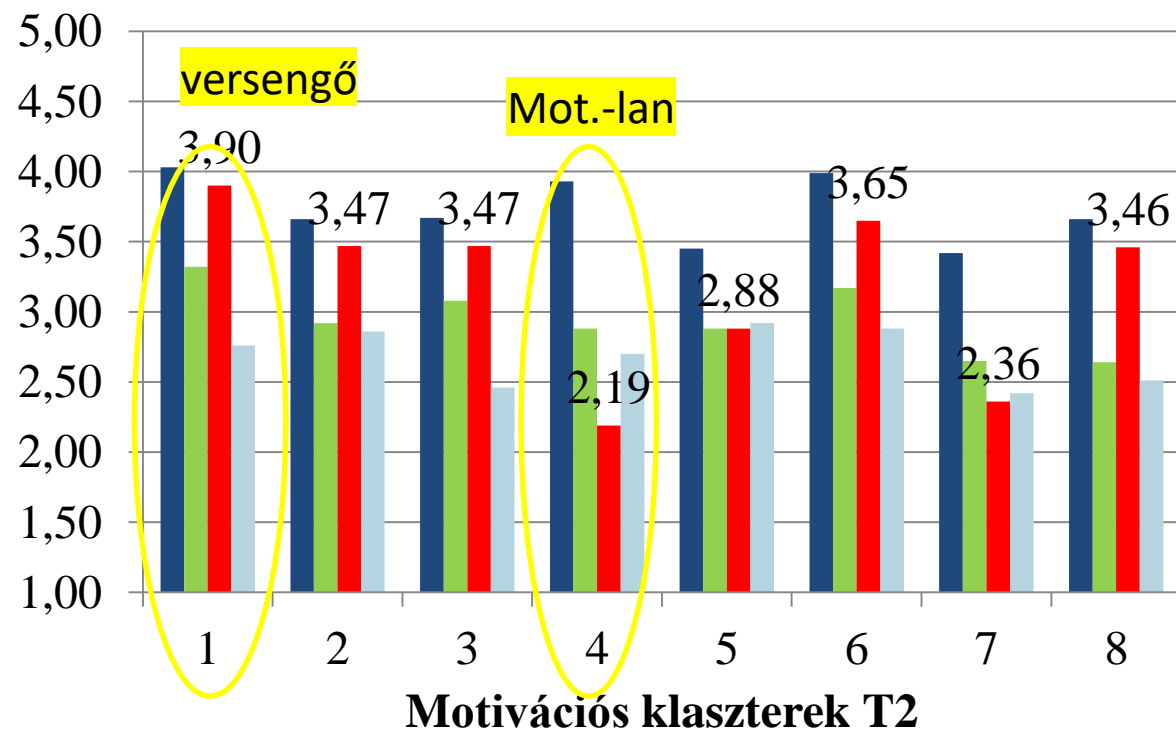
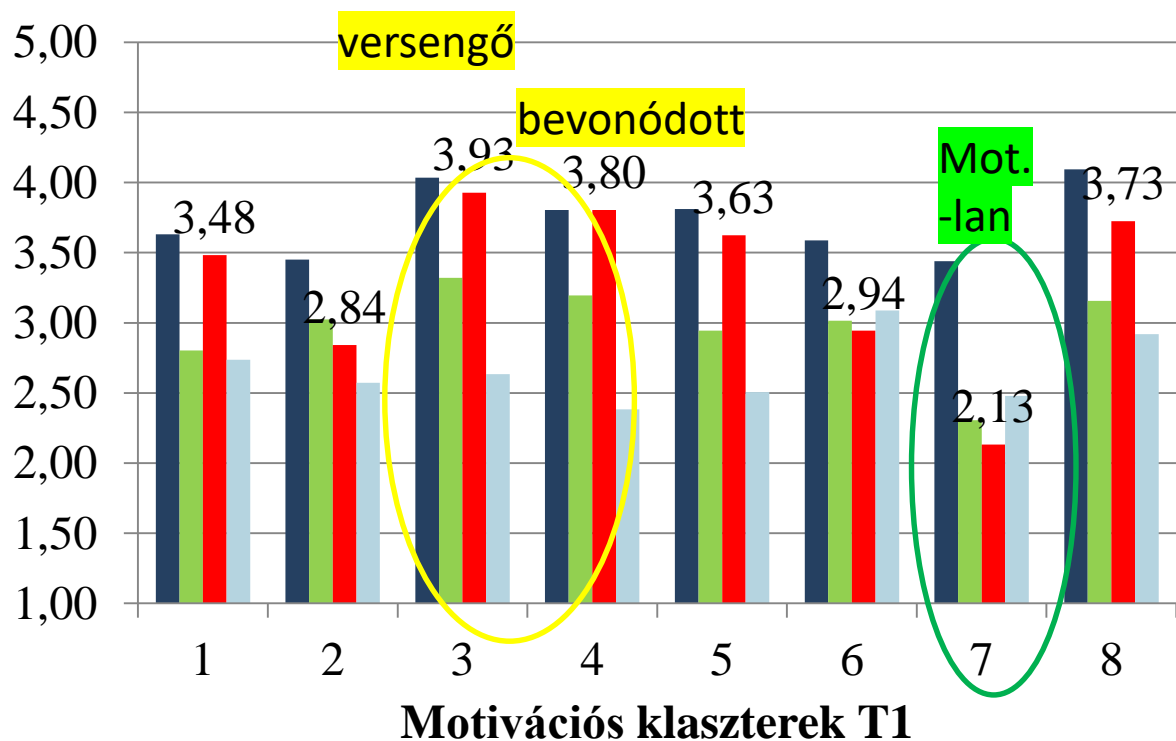


A tehetséggondozásban részt nem vevő tanulók **motivációs klaszterei** a kutatás második szakaszában (CO=Célorientáció, ÖD=öndetermináció)



A különböző motivációs klaszterekbe tartozó diákok átlageredményei a siker attribúció tételein a kutatás első és második szakaszában -

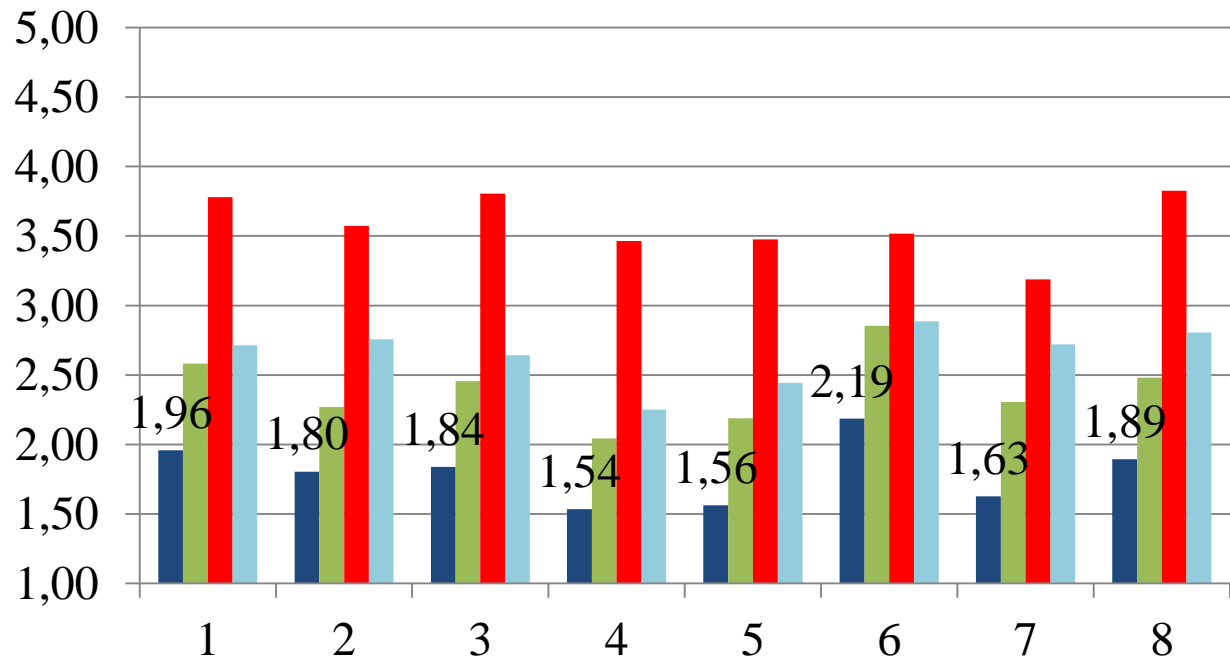
Erőfeszítés



■ jó képesség ■ könnyű feladat
 ■ erőfeszítés ■ szerencse

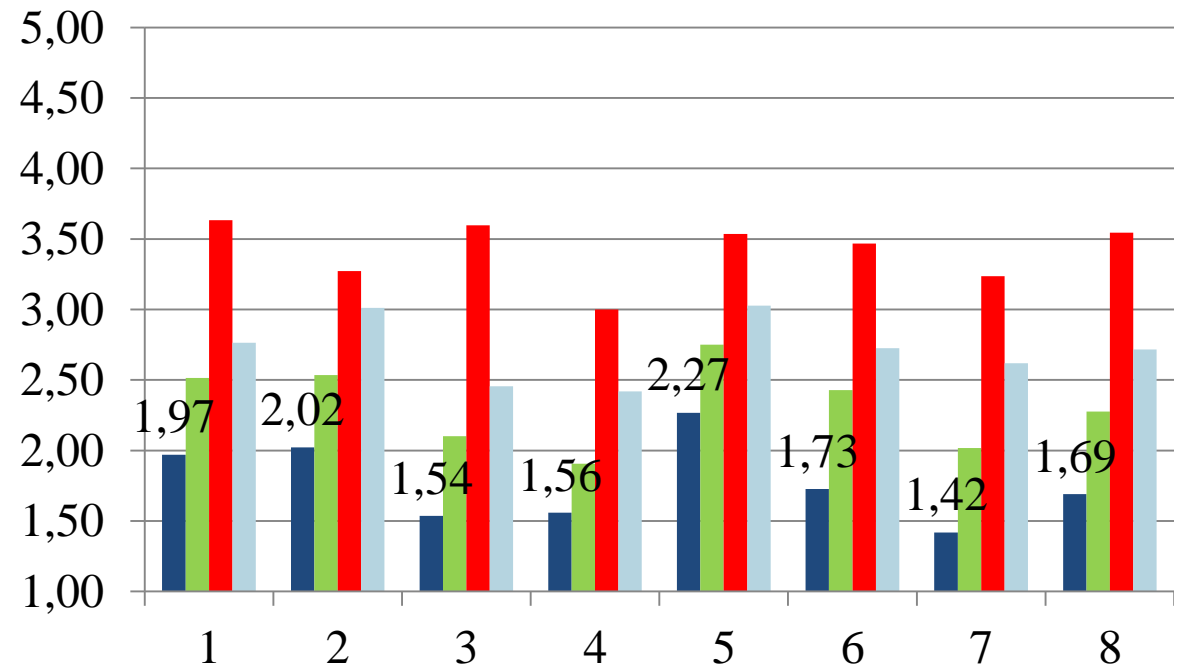
■ jó képesség ■ könnyű feladat
 ■ erőfeszítés ■ szerencse

A különböző motivációs klaszterekbe tartozó diákok átlageredményei a kudarc attribúció tételein a kutatás első és második szakaszában – Gyenge képesség



Motivációs klaszterek

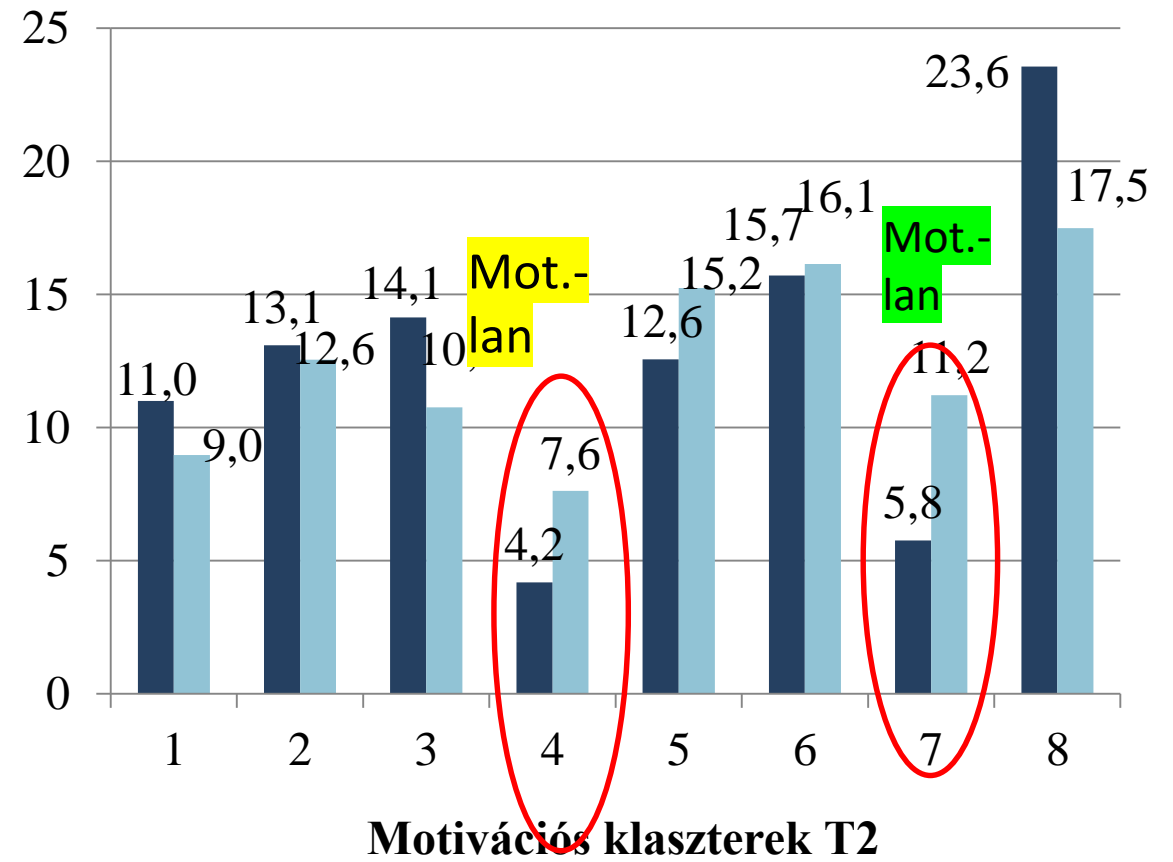
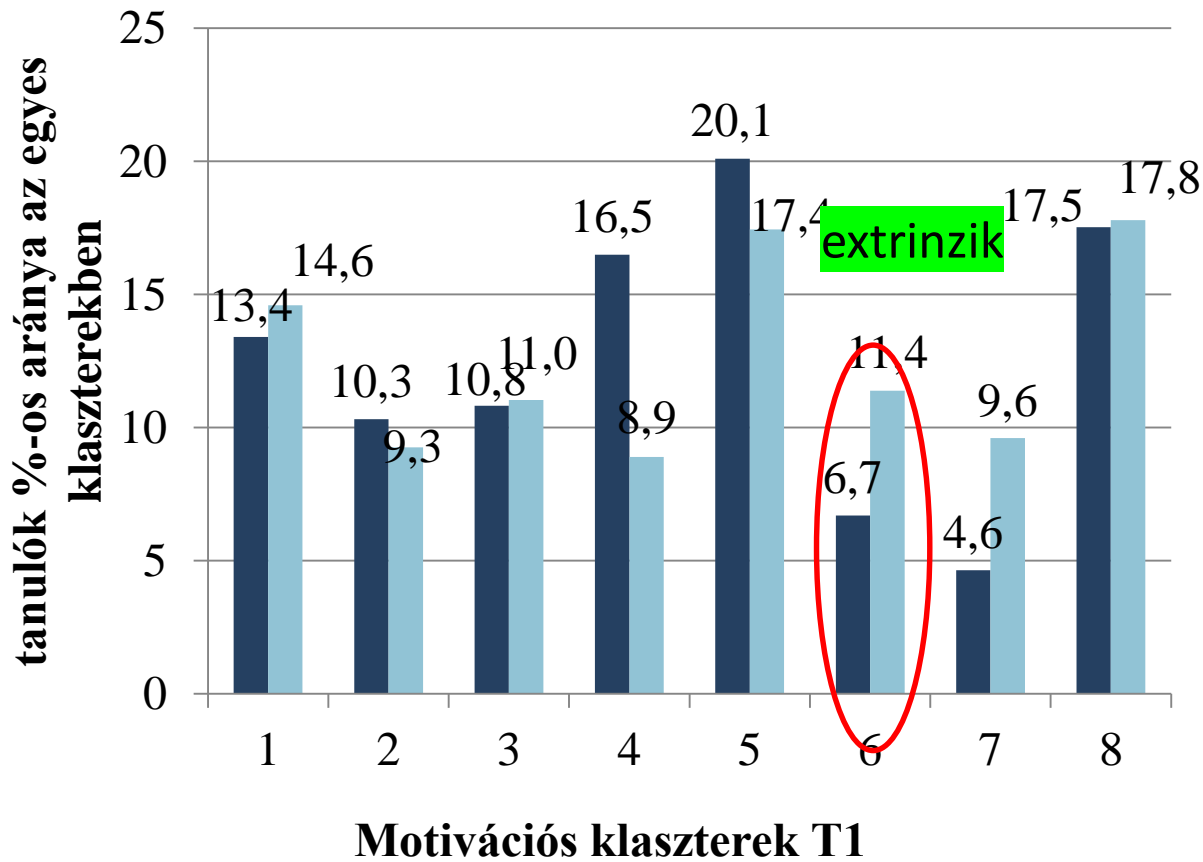
- gyenge képesség
- nehéz feladat
- erőfeszítés hiánya
- kontrollálhatatlan



Motivációs klaszterek

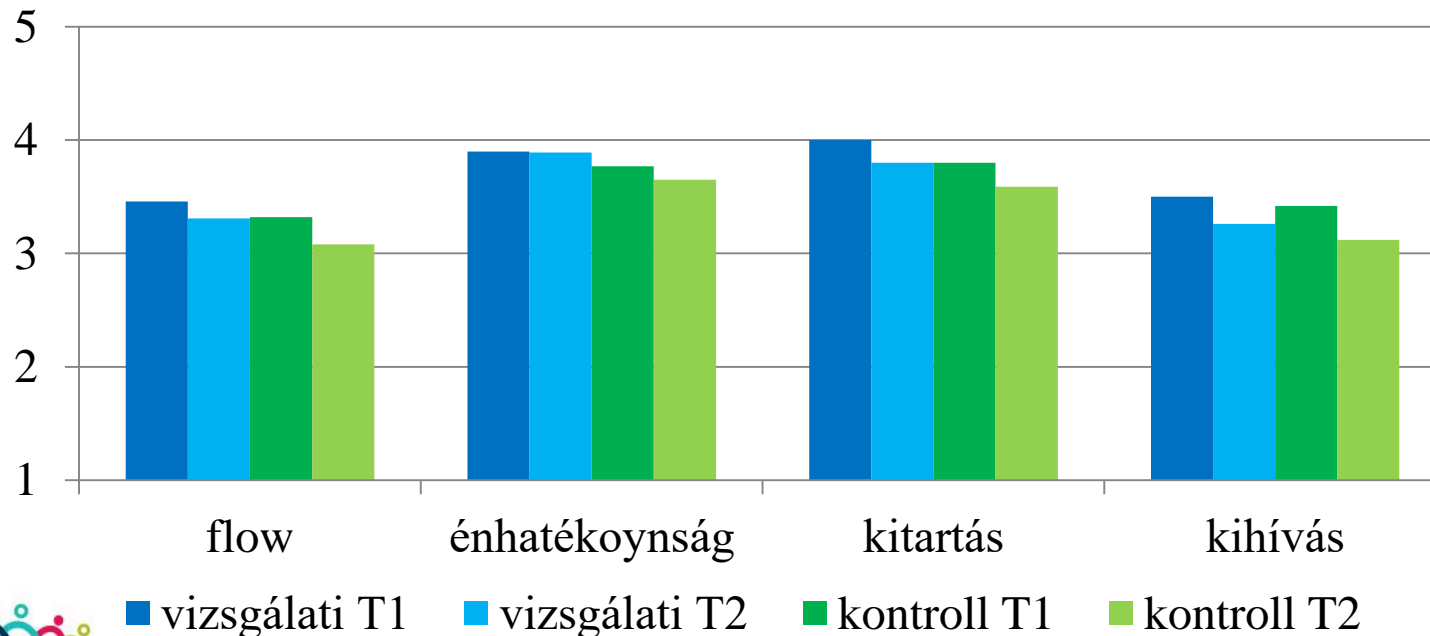
- gyenge képesség
- nehéz feladat
- erőfeszítés hiánya
- kontrollálhatatlan

A teljesítő és alulteljesítő tanulók relatív gyakorisági megoszlása a különböző motivációs klaszterekben a kutatás első és második szakaszában



A változások vizsgálata

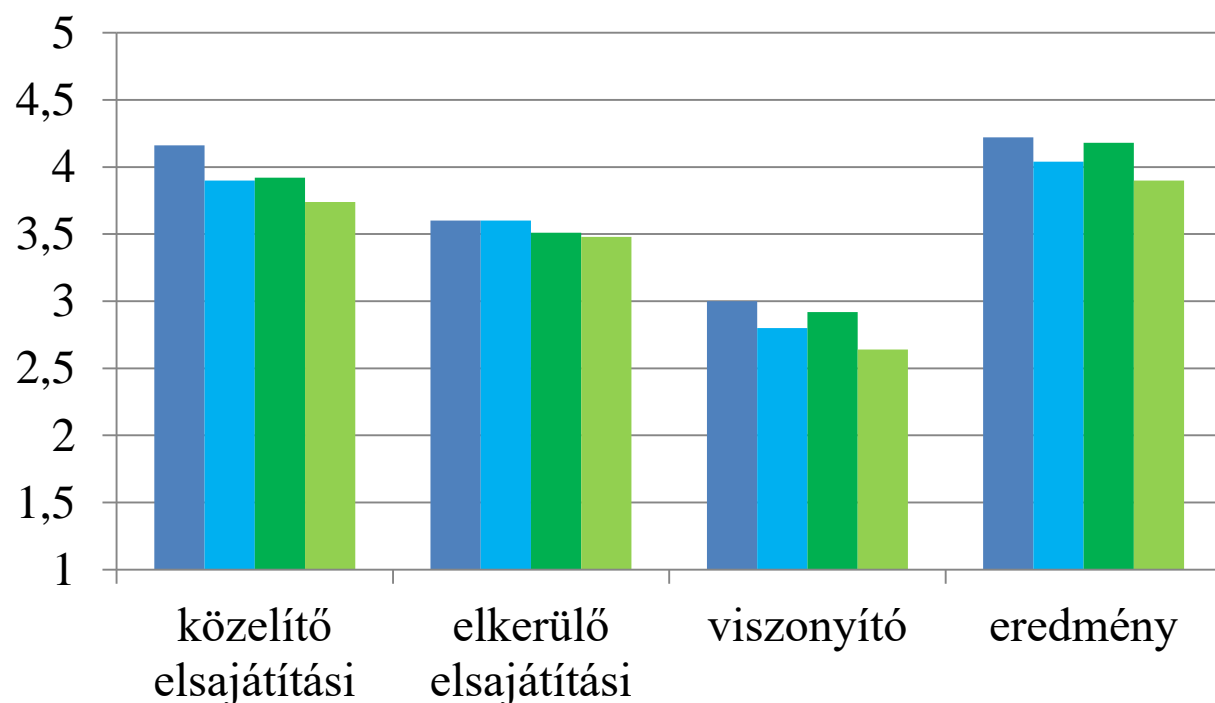
- A tanórák és a feladatok érdekességében, valamint a tanároktól, az osztálytársaktól és a szülőktől kapott támogatás mértékében a tanulók többsége nem tapasztalt változást az eltelt 1 év alatt.
- A tehetséggondozásban részt vevő diákok közül többen (42,3%) érezték úgy, hogy **több sikerélményt** éltek át az előző évhez képest, mint a tehetséggondozásban részt nem vevő diákok (32,1%).
- A tehetséggondozásban részt vevő diákok közül többen (67,1%) érezték úgy, hogy növekedtek a **tanári elvárások** az előző évhez képest, mint a tehetséggondozásban részt nem vevő diákok (54,6%).



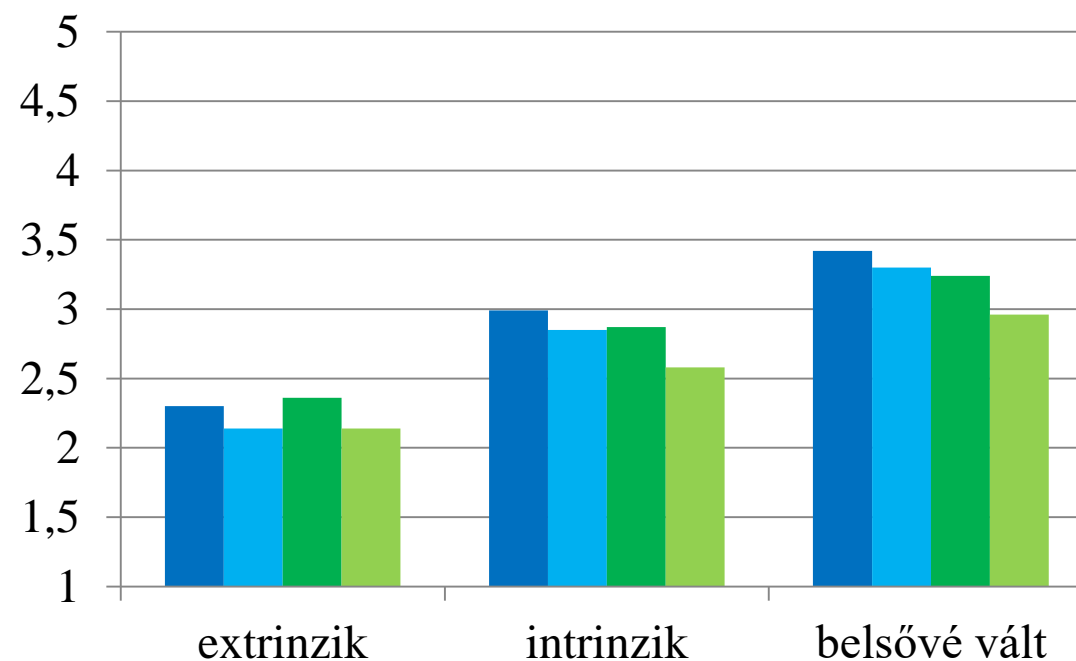
A vizsgálati és kontroll csoportok **flow, énhatékoynság, kitartás és kihívás** skálákon elért átlagai a kutatás első (T1) és második (T2) szakaszában

A változások vizsgálata

A vizsgálati és kontroll csoportok **célorientációs** skálákon elért átlagai a kutatás első (T1) és második (T2) szakaszában



A vizsgálati és kontroll csoportok **öndeterminációs** skálákon elért átlagai a kutatás első (T1) és második (T2) szakaszában



■ vizsgálati T1 ■ Vizsgálati T2 ■ Kontroll T1 ■ Kontroll T2

■ vizsgálati T1 ■ vizsgálati T2 ■ kontroll T1 ■ kontroll T2

Az interjú kutatás tapasztalatai

- A tehetséggondozás elsődleges színtereinek a **szakköröket és a tanulmányi versenyeken** való részvételt (és az azokra való felkészülést) tekintik az intézményekben.
- Arra a kérdésre, hogy „Miért tanulsz?“, tanulók többsége **a jó eredmények elérését** nevezte meg, de válaszaikban az **érdeklődésre** épülő tanulás mint igény is megjelent. A megkérdezettek **alig tartották fontosnak, hogy társaikhoz képest értékeljék magukat**: vagy a „jobbak” közé sorolták magukat, vagy eleve homogénnek érzékelték saját osztályuk közösségét e tekintetben.
- A sikereik okának elsősorban **képességeiket és erőfeszítéseiket, kitartásukat** tulajdonítják, kudarcukért az erőfeszítések hiányát teszik felelőssé.
- Arra a kérdésre, hogy kitől kapják **a legnagyobb ösztönzést** a tanulásukhoz, a diákok nagy része azt válaszolta, hogy **saját magától**, csak néhányan említették barátaikat, tanáraikat vagy szüleiket.
- Mindez arra enged következtetni, **hogy a tehetséggondozásban részt vevő diákok kompetenciaérzete és énhatékonysága magas szintű, és a tanulási motivációik egyértelműen belülről fakadnak.**

Következtetések

- A **csökkenő tendencia** majdnem az összes mért változót érinti, növekedést semelyik csoportnál, semelyik változó mentén nem mértünk
- Az egyetlen változó (az elkerülő-elsajátítási célorientáció mellett), ahol nem történt szignifikáns változás a két mérés között eltelt időben a **vizsgálati csoport énhatékonysága**.
- az alulteljesítőkre inkább jellemző az extrinzik motiváció; mind a vizsgálati, mind a kontroll csoportba tartozó diákok közül az alulteljesítők kevésbé szeretnek tanulni, mint a teljesítők
- A tehetség gondozásban részt vevő diákok között is vannak motiválatlanok
- A motivációs típusok közül az összes mért változó összefüggésében a **versengő** motivációjú csoportok (a tehetség gondozásban részt vevők és részt nem vevők esetében egyaránt), a **bevonódottnak/intrapersonális fókuszúnak** nevezett (tehetség gondozásban részt vevők) és a **feladat-cél orientációval** jellemezhető (tehetség gondozásban részt nem vevő) csoportok működése a legadaptívabb
- az iskola és tanulás iránti attitűd bejósolásában közös tényező a kihívás észlelése és a flow, ezekhez képest a többi változó hatása elhanyagolható

Köszönjük a figyelmet!



Európai Unió
Európai Szociális
Alap



BEFEKTETÉS A JÖVŐBE